



COMITÉ DE DIRECTION

PROCÈS-VERBAL N°15

Réunion du : Mardi 19 mai 2026 en présentiel

Présidence : M. Eric BORGHINI

Présents : Mmes Christelle ANSALDI, Meriem CHAFRA,
MM. Medhi AABID, Pierre ALCOVERRO, Patrick BEL ABBES,
Christophe BENOIT, Thierry BOREL, Alain BROCHE, Vincent CASERTA,
Philippe DI MARCO, Jean-Louis DISTANTI, Franck KODJABACHIAN,
André VITIELLO.

Excusés : Mmes Sylvie REYNIER, Rosette GERMANO, MM. Karim ABED, Lionel GAMBA, Mourath NDAW

Assistent à la séance : Mmes Florence DERBESY et Camille TORRENTE
M. Antoine MANCINO, représentant des clubs nationaux
M. Florian BREVET, Secrétaire de la C.R.A. et CR Délégués
MM. Arnaud DOUDET et Nicolas DUBOIS

Conformément aux dispositions des articles 188 et 190 des Règlements Généraux de la F.F.F, les décisions du Comité de Direction sont susceptibles d'appel à la Fédération Française de Football.

1. APPROBATION DES PROCÈS-VERBAUX

Les Membres du Comité de Direction approuvent à l'unanimité :

- Les procès-verbaux du Comité de Direction des 24 mars et 20 avril 2026
- Le procès-verbal du Bureau Exécutif du 14 avril 2026

2. INFORMATION DU PRÉSIDENT

• Condoléances

A la suite du décès de la mère de M. Gilles ERMANI, Président de la C.R.A., le Président et les membres du Comité de Direction lui adressent leurs très sincères condoléances ainsi qu'à la famille, et toutes les personnes touchées par cette disparition.

● Félicitations et encouragements

Le Président et les Membres du Comité de Direction adressent leurs sincères félicitations et encouragements :

* clubs

- Qualification en Ligue Europa : 5^{ème} place de l'OM et 7^{ème} place de l'AS MONACO,
- OGC NICE, finaliste de la Coupe de France et barragiste contre l'AS ST ETIENNE (maintien L1),
- Montée en Ligue 3 de l'AS CANNES,
- Qualification pour l'accèsion en National 3 de BERRE SC et de l'US MANDELIEU LA NAPOULE,
- TOULON METROPOLE FUTSAL, finaliste de la Coupe nationale Futsal,
- TENNIS BALLON SOLIDAIRE AUBAGNE, montée en D1 Futnet,
- OM (Centre de Formation) Challenge Espoirs FFF : finale contre le FC NANTES,
- AS MONACO : U 19 national : demi-finale face à Clermont,
- OM U17 : U 17 national : demi-finale face à Paris,
- Maintien en Arkema Première Ligue de l'O.M. FEMININES,
- Maintien en Seconde Ligue Féminine de l'OGC NICE,
- AS CANNES Division 3 Féminine, leader à 2 journée de la fin,
- OM Féminines (équipe réserve seniors), barrage pour monter en D3 Féminines,
- OM Féminines, Leader U19 F National Excellence à 2 journée de la fin,
- OGC NICE U18 Féminine, barrage contre FC LENS pour monter en championnat U19 national F

* Arbitre

- M. Dorian MARTINEZ, Jeune Arbitre Fédéral désigné en qualité d'Arbitre Assistant pour la Finale de la Coupe Gambardella le 22 mai au Stade de France.

* Coupes Méditerranée

- SENIORS EFC FREJUS ST RAPHAEL / AS MONACO 2 : 5-0
- SENIORS F MONACO UNITED / OM : 2-2 / tab : 2-4
- U20 US VALETTOISE / HYERES FC : 2-2 / tab : 4-1
- U18 F FC ST VICTORET / OGC NICE : 0-4
- U15 F SC TOULON / OM : 1-5
- U17 AC VEDENE LE PONTET / FC MOUGINS CA : 0-4
- U16 GARDIA CLUB / AS FONTONNE ANTIBES : 5-3
- U15 OM / O. ROVENAIN : 5-2
- U14 O. ROVENAIN / OM : 1-2

* Coupe Nationale U13 Pitch

- OGC NICE et O.M Féminines, clubs qualifiés pour participer à la finale nationale U13 Pitch les 6 et 7 juin 2026 à Capbreton
- M. Jean-Louis DISTANTI, chef de délégation OGC NICE
- Mme Catherine DARDON, Chef de délégation O.M. Féminines

→ Le Comité de Direction valide, à l'unanimité, les 2 chefs de délégation.

● Agenda

- Vendredi 22 mai 2026 Finale de la Coupe de France OGC NICE / RC LENS
- Samedi 23 mai 2026 Journée des Bénévoles – Déjeuner spectacle au Palais des Sports
- Samedi 6 juin 2026 Assemblée Fédérale à Ajaccio
- Samedi 6 et 7 juin 2026 Finale Nationale CN U13 Pitch à Capbreton
- Mardi 9 juin 2026 Bureau du Comité de Direction
- Samedi 20 juin 2026 AG LMF + soirée des récompenses – domaine Barbaroux à Brignoles
- Lundi 29, 30 juin et 1^{er} juillet Séminaire Interligues ETR à The Camp / LMF
- Mardi 30 juin 2026 Comité de Direction

● Réunions licences

- Mardi 26 mai 2026 District des Alpes au stade de Sisteron
- Mercredi 27 mai 2026 District Grand Vaucluse au siège du District
- Jeudi 28 mai 2026 District de Provence au siège de la LMF
- Lundi 1^{er} juin 2026 District du Var au siège du District
- Mardi 2 juin 2026 District de la Côte d'Azur à l'UFR Staps de Nice

● Point licences

Le Directeur Général confirme la baisse annoncée du nombre de licenciés, de – 4,4 %, avec 129 518 licenciés dont 12 312 femmes (- 7,3 %) réparties de la manière suivante :

- 10 015 pratiquantes (- 8 %)
- 69 arbitres (0)
- 1 775 dirigeantes (-4,47 %)
- 144 éducatrices (-14 %)

Sur la pratique féminine, est relevée une baisse, après une ou 2 saisons où les chiffres ne cessaient d'augmenter. Il y a un vrai travail à faire sur ce sujet ; c'est d'ailleurs les raisons pour lesquelles, ont été mis en place des indicateurs et des conventions d'objectifs territoriales sur le sujet.

Concernant le foot diversifié, le foot loisir représente 2 603 licenciés (- 2%), le Futsal 2 617 (+13,9 %), le Foot Entreprise 459(+14,2%) et le Foot Santé 149 (-13,4%). Il convient de relever une évolution positive grâce au plan d'action national et territorial mis en place.

La répartition des licences par District s'établit de la manière suivante :

- 16 % dans le Vaucluse
- 5 % dans les Alpes
- 22 % sur la Côte d'Azur
- 20 % dans le Var
- 36 % sur la Provence

Pour les licencié(e)s non pratiquant(e)s, on note une diminution du nombre de dirigeants/dirigeantes 13 766 (– 2,7 %), du nombre d'arbitres 1 316 (-0,4 %), et une augmentation de 6 % des licences éducateurs/éducatrices atteignant ainsi 3 583.

● Stages Foot Med

Cette saison 3 stages ont été proposés :

- Semaine 1 : du dimanche 5 juillet au vendredi 10 juillet 2026
- Semaine 2 : du dimanche 12 juillet au vendredi 17 juillet 2026
- Semaine 3 : du dimanche 19 juillet au vendredi 24 juillet 2026

Les stages sont proposés à 775 € TTC / semaine.

Des places sont encore disponibles sur les 2^{ème} et 3^{ème} semaines.

● Opération « Tablettes »

Les membres du Comité de Direction décident de procéder à la clôture de l'opération au 15 mai 2026. Sur les 484 clubs concernés par cette opération d'achat, 115 clubs ont passé commande, représentant un taux de participation de 23 %.

Pour rappel, la Ligue participait à hauteur de 50 € pour l'acquisition de la première tablette. Les Districts des Alpes, de la Côte d'Azur et de Provence complétaient cette aide à hauteur de 30 €, permettant ainsi aux clubs concernés de bénéficier d'une première tablette au tarif préférentiel de 58,09 €.

Pour les clubs relevant des Districts du Var et du Grand Var, le tarif de la première tablette s'élevait à 88,09 €.

Les tablettes supplémentaires étaient proposées au tarif unitaire de 138,09 €.

3. ARBITRAGE

Faisant suite à sa réunion du 11 mai 2026, la Commission Régionale des Arbitres, représentée par M. Florian BREVET, Secrétaire Général de la Commission, propose à la validation du Comité de Direction les affectations des arbitres saison 2026/2027 (Voir en annexe).

→ **Le Comité de Direction valide, à l'unanimité, les affectations 2026/2027.**

4. DÉLÉGUÉS

La C.R. des Délégués, représentée par MM. Philippe DI MARCO, Président et M. Florian BREVET, Secrétaire Général de la Commission, proposent à la validation du Comité de Direction les affectations des délégués saison 2026/2027, selon la mise en place d'évaluations (voir en annexe).

Cette saison, dans le cadre d'une structuration des délégués, ces derniers ont tous été observés, accompagnés, formés et évalués.

D'autre part, le Comité de Direction nomme M. Abed CHOKRY, membre de la C.R. Délégués.

→ **Le Comité de Direction valide, à l'unanimité, les affectations 2026/2027.**

5. POINT FINANCIER

M. Thierry BOREL, Trésorier Général, souligne que le budget prévisionnel qui va être soumis à l'approbation du Comité de Direction a été construit en étroite collaboration avec le Directeur Général et le service comptabilité représentant un travail important et intégrant des données financières extrêmement détaillées via un nouvel outil réalisé en interne par notre comptable Louis VIVIN. Il souligne le travail réalisé par Arnaud DOUDET et son équipe et notamment le professionnalisme dans le processus d'établissement budgétaire.

Avant de présenter le budget prévisionnel de la saison 2026/2027, M. Thierry BOREL, Trésorier Général, insiste sur le contexte un peu plus difficile de cette saison en raison de la baisse du nombre de licenciés et indique qu'il faudra probablement réfléchir au coût des licences pour les saisons à venir.

● Budget prévisionnel – saison 2026/2027

Arnaud DOUDET, Directeur Général rappelle les process mis en place pour la construction du budget et présente très rapidement la nouvelle plateforme utilisée en interne cette pour suivre les différents budgets et les créances clubs. Ce nouvel outil permet une gestion plus fine des atterrissages budgétaires au cours de la saison et facilite les arbitrages avec les différents responsables de service.

Il rappelle également la méthodologie de travail qui a permis l'élaboration de ce budget, à savoir :

- Un suivi régulier des outils budgétaires avec le service Comptabilité de la Ligue toute la saison permettant de travailler avec les atterrissages prévisionnels de la saison 2025/2026,
- Un travail collaboratif avec les responsables de pôle pour la consolidation des budgets prévisionnels
- Un arbitrage avec le Trésorier Général de la Ligue suite aux hypothèses retenues pour consolider le budget.

Il rappelle également que les comparatifs présentés sont basés sur les réalisés de la saison 2024/2025 et les outils d'atterrissage de la saison en cours.

Pour débiter la présentation, le Directeur Général, Arnaud DOUDET, rappelle tout d'abord les éléments de contexte liés à la construction du Budget 2026/2027, à savoir :

- Le changement de la méthode comptable : suppression des transferts de charges : qui aura un impact sur la masse salariale notamment,
- La projection sur un nombre de licenciés constant (effet Coupe du Monde 2026) même si la recette est réduite pour cause d'augmentation de 3 % de l'assurance :
- Le maintien des Droits de Changement de Clubs sur les Jeunes : projection à – 10%
- Le CA raisonné sur la formation professionnelle sur l'IR2F : doute sur une 2^{ème} saison CDSSA
- Les subventions d'exploitation en baisse : diminution de l'ANS, de l'état et de la F.F.F. même si une nouvelle enveloppe avec indicateurs de performance va être mise en place sur les 4 priorités de la F.F.F.
- L'augmentation constante des recettes commerciales, challenge important pour diversifier nos recettes (locations, stages d'état, partenariats, mécénats)
- Le maintien de la masse salariale sans recrutement : marge de manœuvre restreinte

- Le maintien de la redistribution égalitaire des Droits de Changement des clubs chez les jeunes (Ligue, Districts, Clubs)
- La Ligne d'amortissement en hausse : travaux du siège (20 ans), renouvellement de la flotte auto à prévoir, renouvellement du parc informatique (moitié du parc), achat des caméras pour les clubs, projet oreillettes arbitres, etc...

1/ Les points marquants sur les recettes :

LES PRODUITS	Budget Réalisé 2024/2025	Budget Prévisionnel 2026/2027	Variations
Produits issus des Activités sportives <i>(licences, cotisations, engagements, IR2F...)</i>	4 085 695€	4 878 026€	+ 19 %
Subventions d'exploitation <i>(Région, Etat, ANS et FFF)</i>	1 446 907€	1 366 600€	- 6%
Autres produits <i>(Partenariats, location, Stages, Journée des Ligues, ...)</i>	506 115€	619 900€	+ 22%
Produits financiers	86 464€	85 000 €	- 2 %
Reprises sur Amortissement et provisions <i>(dont TF et PE non comptabilisés en 2026)</i>	302 907€	10 000 €	- 97 %
TOTAL	6 332 012€	6 874 526€	+8 %

Le Directeur Général explique en séance les différentes variations aux membres du Comité de Direction en revenant ligne par ligne sur les éléments expliquant les différentes évolutions. Les produits prévisionnels pour la saison 2026/2027 se montent donc à 6 874 526€.

2/ Les points marquants sur les dépenses

LES CHARGES	Budget Réalisé 2024/2025	Budget prévisionnel 2026/2027	Variations
Achats <i>(Equipements sportifs, assurances, Licences, droits de changement de clubs, billetterie...)</i>	983 633€	1 017 047€	+ 3 %
Autres Achats non stockés et charges extérieures <i>(déplacements, indemnités Km, Eau , EDF)</i>	1 383 982€	1 442 783€	+ 4%
Impôts et taxes	204 106€	215 000€	+ 5%
Frais de Personnel <i>(salariés, formateurs occasionnels...)</i>	2 555 048€	2498 812€	- 2 %
Autres charges de Gestion <i>(Subvention Districts et aides aux clubs..)</i>	891 665€	1 448 884€	+62 %
Amortissement et Provisions <i>(Subvention Districts et aides aux clubs..)</i>	357 488€	322 000€	-10 %
Impôts et taxes	13 046€	15 000€	-10 %
TOTAL	6 400 185€ <i>DONT 15,2€ CE</i>	6 959 526€	+9 %

Le Directeur Général explique en séance les différentes variations aux membres du Comité de Direction en revenant ligne par ligne sur les éléments expliquant les différentes évolutions. Les charges prévisionnelles pour la saison 2026/2027 se montent donc à 6 959 526€.

Sur les charges de Personnel d'un montant de 2 498 812 € (-2%) se posent plusieurs interrogations sur les départs en retraite de quelques collaborateurs mais aussi sur la continuité du cofinancement du 2^{ème} CTRA par les Districts. Au regard des augmentations contractuelles liées aux conventions collectives (CCNS/CCPAAF), une augmentation de 2 % de la masse salariale a été prévue dans cette projection.

Au regard des difficultés à boucler le budget prévisionnel 2026 /2027, il a été décidé de ne pas procéder au recrutement d'un conseiller en développement associatif mais aussi de geler le processus de régionalisation pour l'Equipe Technique Régionale, celle-ci n'étant plus une donnée obligatoire pour la DTN.

Monsieur Franck KODJABACHIAN, Président du District de Provence, intervient et précise que seul le District de Provence n'est pas régionalisé ce qui peut poser des problèmes pour le salarié concerné.

Après avoir donné quelques explications en séance, il est précisé que 2 Districts sur 5 n'ont pas de CTD PPF régionalisés (District des Alpes et District de Provence).

→ Après accord de tous les Membres du CD, une nouvelle étude financière sur cette régionalisation des CTD PPF sera menée en fin d'année 2026 par les services financiers de la Ligue. A cette période, la Ligue aura une vision plus réaliste des scénarios de recette de la saison 2026/2027 mais aussi les chiffres consolidés de la saison 2025/2026.

Conclusion

Le budget prévisionnel d'un montant de 6 959 526 € est un budget à l'équilibre selon des hypothèses qui restent à consolider.

	Budget Réalisé 2024/2025	Budget Prévisionnel 2026/2027
Résultat d'exploitation	- 39 910€	- 70 000€
Résultat financier	+ 86 464€	+ 85 000€
Résultat exceptionnel	- 5 605€	+ 0 €
Impôts sur les Sociétés	13 046€	15 000€
RÉSULTAT NET	27 903€	0 €

→ Le Comité de Direction valide, à l'unanimité, le budget 2026/2027 qui sera présenté à l'AG.

● **Dispositions financières 2026/2027**

ANNEXE 1 : DISPOSITIONS FINANCIERES 2026/2027

<u>I - FRAIS DE CHANGEMENT DE CLUBS</u>	<u>€uros</u>
. Joueurs/Joueuses : U6 (F) à U10 (F) et Licences Loisirs	Gratuit
. Joueurs/Joueuses : U11 (F) à U15 (F)	70,00
. Joueurs/Joueuses : U16 (F) à U19 (F)	50,00
. Joueurs/Joueuses : Vétérans, Séniors, Séniors Féminines, U20 (F)	80,00
. Changement de club à partir du 01 janvier	+ 20,00
. Arbitres (F)	300,00
CONDITIONS PARTICULIERES :	
- U20 quittant un Club en NON ACTIVITE SENIOR	Gratuit
- Reprise d'activité en catégorie U18 ou supérieure	15,00
- Reprise d'activité en catégorie U11 à U17	10,00
- Joueur quittant un club en non-activité dans la catégorie d'âge et la catégorie immédiatement supérieure	15,00
<u>II - FRAIS DE DOSSIERS</u>	
. Réserves, réclamation, demande d'évocation (compétitions régionales)	40,00
. Ouverture de Dossier par la C.R. Discipline – Minimum	20,00
. Frais de dossier devant la Commission Régionale d'Appel Disciplinaire et Règlementaire	100,00
. Opposition à Changement de Club	25,00
. Recours pour refus abusif de délivrance de l'Accord du club quitté dématérialisé	10,00
. Copie de Dossier et Envoi	30,00
. Permis de Conduire : Educateur manquant par Match	40,00
. Ouverture d'un dossier de Double Surclassement	20,00
. Frais d'envoi de formulaire de demande de licences supplémentaires (par tranche de 50 D.L)	10,00
<u>III – AMENDES</u>	
. Défaut de transmission du changement de nom ou de siège social	20,00
. Défaut de déclaration de la non-activité	100,00
. Inscription sur la feuille de match d'une personne non licenciée	150,00
. Défaut du nombre minimum de dirigeants sur le banc de touche	20,00
. Défaut du nombre minimum de dirigeants sur le banc de touche (en situation de récidive)	50,00
. Club sanctionné de la perte du match par pénalité à la suite de réserves, réclamations et/ou d'évocations lors des deux dernières rencontres de compétitions officielles	200,00
. Demande d'autorisation d'organisation d'un match ou tournoi amical hors délai	60,00
. 1 ^{er} avertissement (compétitions régionales)	15,00
. 2 ^{ème} avertissement (compétitions régionales)	25,00
. 3 ^{ème} avertissement (compétitions régionales)	35,00
. Exclusion (compétitions régionales)	40,00
. Match joué sur terrain neutre par pénalité	110,00
. Arbitre manquant vis-à-vis du Statut de l'Arbitrage (<i>art.46.a) dernier alinéa Statut de l'Arbitrage</i>)	60,00
. Modification de programmation ultérieure au délai de 15 jours précédant la date de la rencontre	30,00
. Club déclarant forfait à l'occasion d'une rencontre organisée par la Ligue	300,00
. Club déclarant forfait général en Compétition Régionale	400,00
. Club déclarant forfait à l'occasion du Plateau Régional d'Accession en Championnat Régional	300,00
. Club refusant l'accession et/ou la participation en Championnat Régional	200,00
. Défaut d'engagement en Coupe Gambardella pour les clubs Régionaux Seniors	150,00
. Défaut d'engagement en Coupe Nationale Futsal pour les clubs Régionaux Futsal Seniors	150,00
. Absence de captation avec la Caméra PIXELLOT et/ou de transmission de rencontre régionale	200,00
. Infraction aux dispositions des « Couleurs des Equipes » des championnats régionaux	30,00
. Absence de ballon à fournir par les clubs sur un terrain neutre lors d'une rencontre	50,00
. Absence injustifiée de l'éducateur désigné sur le banc de touche	40,00
. Absence de paiement des indemnités et frais de déplacement des Officiels par le club visité	30,00
. Absence de représentation du club en Assemblée Générale de Ligue	150,00
. Absence de motivation de l'appel formulé + absence injustifiée devant la C.R. D'APPEL	100,00

IV – PRIX DE VENTE AUX CLUBS DES LICENCES-ASSURANCE

. Vétéran, Sénior, Sénior Féminine, U20 (F)	26,00
. U19 (F), U18 (F)	25,50
. U17 (F) à U14 (F)	20,50
. U13 (F), U12 (F)	18,00
. U11 (F), U10 (F)	17,50
. U9 (F) à U6 (F)	14,00
. Foot Loisir	13,50
. Futnet	13,50
. Beach-Soccer	13,50
. Dirigeant(e), Animateur, Educateur Fédéral	21,00
. Santé	10,00
. Volontaire	19,00
. Technique Régionale	63,00
. Arbitre(F)	16,00

V - FIXATION DU DROIT D'ENGAGEMENT POUR LES EPREUVES DE LIGUE

. Clubs de Régional 1, Régional 2 et Régional 3 Seniors Masculins	185,00
. Clubs de Régional 1 Féminine et Régional 1 Futsal	155,00
. Clubs de Régional 1 Futsal Féminin	100,00
. Clubs participant aux Championnats de Ligue Jeunes (F) (Futsal)	80,00
. Clubs de Futnet	30,00
. Clubs de « Beach-soccer »	50,00
. Coupe Méditerranée Seniors M	50,00
. Coupe Méditerranée Seniors F	40,00
. Coupe Méditerranée jeunes	30,00

VI - COTISATION REGIONALE LIGUE

. Clubs de L1	810,00
. Clubs de L2	610,00
. Clubs de National 1, D1 Féminine	460,00
. Clubs de National 2 et National 3, D1 et D2 Futsal, C.N Foot Entreprise, D2 Féminine, U19 N et U17 N	360,00
. Clubs de Régional 1, Régional 2, Régional 3 Seniors (F) (Futsal), Régional 1 & Régional 2 Jeunes (F) (Futsal)	240,00
. Clubs de D1 & D2 Seniors, et Foot Entreprise	160,00
. Tous les autres Clubs de Districts (sauf Beach-Soccer)	80,00
. Clubs nouveaux pour les 2 premières Saisons	40,00

VII - FONDS DE GARANTIE MUTUALISÉ (plafonné à 35.000 €)

. Cotisation par Club	30,00
-----------------------	-------

→ Le Comité de Direction valide les dispositions financières de la saison 2026/2027.

6. POINT ACTIVITES SPORTIVES

Il est proposé au Comité de Direction de valider le jury et le dossier de candidature saison 2026/2027 pour les Championnats :

• Championnat Régional 1 Futsal Féminin

CANDIDATURE CHAMPIONNAT REGIONAL 1 FEMININ FUTSAL 2026-2027 LIGUE MEDITERRANEE					
Le club qui souhaite engager une équipe en Championnat Régional 1 FEMININ FUTSAL est libre. Nous portons une attention particulière à ce que le club ait conscience du niveau de pratique exigé par un championnat régional, et que cet engagement doit présenter un intérêt sportif pour les joueuses, le club et le développement de la pratique Futsal.					
CRITERES de STRUCTURATION du CLUB					
1	LABEL FUTSAL 2026 <i>Prise en compte de la situation à l'issue de la saison 2025-2026</i>	OR	ARGENT	BRONZE	Maxi : 10 pts
		10 pts	9 pts	8 pts	
2	Encadrement dans le club <i>(cumulable jusqu'à 10 pts)</i>	BMF Futsal	Certificat Futsal Base / CFI	Attestation Futsal Base	Maxi : 10 pts
		10 pts	5 pts	2 pts	
3	Licenciés Futsal Masculin	Nombre de licenciés Futsal Masculin :			Maxi : 10 pts
		1 pt / licencié			
4	Licenciées Futsal Féminin	Nombre de licenciées Futsal Féminin :			Maxi : 20 pts
		1 pt / licenciée			
5	Ancienneté <i>(Prise en compte de l'équipe 1 uniquement)</i>	Engagement équipe sénior Futsal 1 an = 1 pt			Maxi : 5 pts
		Ancienneté du club :			
CRITERES SPORTIFS					
6	Niveau équipe 1 Futsal senior masculin <i>Saison 2025-2026</i>	National	Régional	Départemental	Maxi : 10 pts
		10 pts	5 pts	2 pts	
7	Participation au Challenge Féminin Futsal <i>Saison 2025-2026</i>	Participation au Challenge Féminin Futsal 2025/2026 (organisé par la LMF)			Maxi : 10 pts
		10 pts			

Jury : Membres de la C.R. des Activité Sportives

→ Le Comité de Direction valide, à l'unanimité, le dossier de candidature du Championnat régional 1 Futsal Féminin saison 2026/2027 ainsi que la composition du jury

● **Championnat Régional U 18 Futsal**

CANDIDATURE CHAMPIONNAT REGIONAL U18 FUTSAL 2026-2027					
LIGUE MEDITERRANEE					
Le club qui souhaite engager une équipe en Championnat Régional U18 Futsal est libre. Nous portons une attention particulière à ce que le club ait conscience du niveau de pratique exigé par un championnat régional, et que cet engagement doit présenter un intérêt sportif pour les jeunes joueurs, le club et le développement de la pratique Futsal.					
CRITERES de STRUCTURATION du CLUB					
1	LABEL JEUNES <i>Prise en compte de la situation à l'issue de la saison 2025-2026</i>	ELITE	EXCELLENCE	ESPOIRS	maxi : 10 pts
		10 pts	9 pts	8 pts	
2	LABEL FUTSAL <i>Prise en compte de la situation à l'issue de la saison 2025-2026</i>	ELITE	EXCELLENCE	ESPOIRS	maxi : 10 pts
		10 pts	9 pts	8 pts	
3	Encadrement dans le club <i>(cumulable jusqu'à 10 pts)</i>	BMF Futsal	Certificat Futsal Base / CFI	Attestation Futsal Base	maxi : 10 pts
		10 pts	5 pts	2 pts	
4	Licenciés FUTSAL Jeunes (U6 à U19)	Nombre de licenciés jeunes			maxi : 20 pts
		1 pt / licencié			
5	Participation en C.R. U18 FUTSAL 25/26	Participation en C.R. U18 Futsal Régional 2025/2026			maxi : 5 pts
		5 pts			
6	Ancienneté <i>(Prise en compte de l'équipe 1 uniquement)</i>	Engagement équipe séniors Futsal 1 an = 1 pt			maxi : 5 pts
		Ancienneté du club :			
CRITERES SPORTIFS					
7	Niveau EQUIPE 1 FUTSAL senior <i>Saison 2025-2026</i>	National	Régional	Départemental	maxi : 20 pts
		20 pts	15 pts	10 pts	
8	Niveau des joueurs <i>Saison 2025-2026</i>	Interligues U15/U18 FUT	Participation Rassemblement Régional U15/U18		maxi : 20 pts
		2 pts / joueur	1 pt par joueur		
9	Niveau EQUIPES JEUNES FOOT A 11 <i>Saison 2025-2026</i>	National/Régional (1 pt par équipe)			maxi : 10 pts
		Nombre d'équipes :			

Jury : Membres de la C.R. des Activité Sportives

→ **Le Comité de Direction valide, à l'unanimité, la composition du jury et le dossier de candidature du Championnat Régional U18 Futsal saison 2026/2027**
Les candidatures seront ouvertes à compter du 01 juin, jusqu'au 22 juin 2026.

● **Agenda**

La Directrice Juridique effectue un rappel sur les échéances liées aux compétitions. Elle indique que les pénalités liées au Challenge de la Sportivité seront publiées à partir de la semaine du 19 mai, et que les classements le seront à partir de la semaine du 01 juin. Les calendriers des compétitions sont en cours de préparation et seront présentés aux Présidents des Activités Sportives des Districts, fin juin.

7. POINT JURIDIQUE

● Assemblée Générale et soirée des récompenses

- Samedi 20 juin 2026 à 16h00 au Domaine Barbaroux à Brignoles.

Ordre du jour

- I. Appel des délégués
- II. Ouverture par le Président de la LMF
- III. Interventions des personnalités
- IV. Approbation du procès-verbal de l'Assemblée Générale du 06.12.2025
- V. Finances
 1. Approbation du budget prévisionnel de la saison 2026/2027
 2. Présentation des aides versées aux Clubs par les instances fédérales et régionales
- VI. Modifications des Textes de la LMF
 1. Présentation des modifications réglementaires par le Comité de Direction et la F.F.F.
 2. Approbation des modifications réglementaires par l'Assemblée Générale
- VII. Elections de la délégation par tranche de 50 000 licenciés pour les Assemblées Fédérales 2026/2027 (2 postes à pourvoir)
 1. M. XXXX en qualité de titulaire et M. XXX en qualité de suppléant
 2. M. XXXX en qualité de titulaire et M. XXX en qualité de suppléant
- VIII. Election d'un membre du Comité de Direction et du Président Délégué
- IX. Intervention sur les Actualités de la LMF
- X. Clôture par le Président de la LMF

➔ **Le Comité de Direction valide, à l'unanimité, l'ordre du jour de l'assemblée générale**

M. Eric BORGHINI indique qu'il proposera la candidature de M. Pierre ALCOVERRO, en tant que Président Délégué, lors de l'Assemblée Générale de la LMF.

Il propose également la candidature de M. Claude COLOMBO pour intégrer le Comité de Direction.

● Proposition de modification des textes de la compétence du CD

- Modification au Règlement du Championnat Régional U20

. Qualification

Il est proposé de préciser pour le règlement du Championnat U20 R que la limitation de participation des joueurs ayant disputé plus de dix rencontres en catégorie seniors s'applique à toutes les équipes seniors du club cumulées.

Article 15 – Qualification

7. ne peut entrer en jeu au cours des cinq dernières rencontres de la phase régulière et de l'ensemble des rencontres de la phase finale du championnat régional U20, tout joueur ayant effectivement joué, au cours de la saison, tout ou partie de plus de dix rencontres de toutes compétitions avec l'une des équipes senior de son club.

Date d'effet : saison 2026/2027

➤ Modification au Règlement Coupe Méditerranée U20

. Système de l'épreuve

Il est proposé d'harmoniser le coup d'envoi des rencontres Championnat U20 R et Coupe Méditerranée U20

Article 11 – Calendrier

Les rencontres se dérouleront aux dates du calendrier fixées par la Commission d'Organisation.

Le coup d'envoi des rencontres est fixé le samedi ~~entre 15h00 et 18h00~~ à **14h00**, sauf dérogation particulière accordée par la Commission d'Organisation aux clubs en faisant la demande en joignant l'accord de leur adversaire.

Date d'effet : saison 2026/2027

. Participation

Il est proposé de préciser pour le règlement de la Coupe U20 que la limitation de participation des joueurs ayant disputé plus de six rencontres en catégorie senior s'applique à toutes les équipes seniors du club cumulées.

Article 5 - Participation

1. Les joueurs non autorisés à participer au championnat de U20 Régional (surclassement interdit) ne pourront participer à la Coupe Méditerranée U20.
2. Ne peuvent entrer en jeu plus de trois joueurs ayant effectivement joué, au cours de la saison, tout ou partie de plus de dix rencontres de **toutes** compétitions ~~l'une des équipes~~ Senior de son club.
3. Ne peuvent participer à la Coupe Régionale, les joueurs étant entrés en jeu lors de l'avant dernière ou dernière rencontre des matchs retour d'un championnat national ou toute rencontre officielle de compétition nationale se déroulant à l'une de ces dates, à l'exception des joueurs ayant disputé un championnat U19 ou U17.
4. Un joueur ayant participé à la Coupe Méditerranée U20 pour un club ne pourra disputer cette épreuve pour un autre club en cas de changement de club au cours de la saison.

Date d'effet : saison 2026/2027

➤ Modification au Règlement de Coupe Méditerranée Seniors Féminines

. Participation

Il est proposé d'harmoniser l'interdiction de participer à une Coupe Méditerranée pour deux clubs au cours de la même saison, conformément à tous les autres règlements de la Coupe de France.

Article 13 – Participation

Ne peuvent entrer en jeu plus de trois joueuses ayant effectivement joué, au cours de la saison, tout ou partie de plus de dix rencontres de compétitions nationales avec l'une des équipes supérieures disputant un Championnat National.

Une joueuse ayant participé à la Coupe Méditerranée Senior F pour un club ne pourra disputer cette épreuve pour un autre club en cas de changement de club au cours de la saison.

Date d'effet : saison 2026/2027

➤ Modification au Règlement de Coupe Méditerranée U16 F

. Tous les articles

Afin de développer la pratique féminine et permettre une accession générationnelle, il est préposé de transformer le championnat régional U15 F en Championnat U16 F, et ainsi transformer la Coupe Méditerranée U15 F en Coupe Méditerranée U16 F. Il convient alors de remplacer le terme U15F dans l'ensemble des articles dudit règlement.

Article1 - Engagement

La Ligue Méditerranée de Football (LMF) organise en catégorie ~~U15~~ **U16** Féminine une Coupe Méditerranée ~~U15~~ **U16** F ouverte à l'ensemble des clubs appartenant à la catégorie.

L'engagement des autres équipes s'effectue à la demande des clubs méditerranéens souhaitant participer à la compétition.

Les droits d'engagement sont fixés à l'Annexe 1 « Dispositions financières » du Règlement d'Administration Générale de la L.M.F. Ils seront portés directement au débit du compte club.

Date d'effet : saison 2026/2027

Qualification des joueuses

Afin de développer la pratique féminine, il est proposé d'ouvrir la Coupe Méditerranée U16 R à trois catégories d'âge.

Article 4 – Qualification des joueuses

1. Avant chaque rencontre, les arbitres procèdent à un contrôle des licences et vérifient l'identité des joueuses, selon les modalités fixées à l'article 141 des Règlements Généraux.
2. Cette épreuve est ouverte aux licenciées suivantes :
 - **U16F**
 - U15 F
 - U14 F
 - ~~- U13 F dans la limite de 3 pouvant être inscrites sur la feuille de match.~~

Date d'effet : saison 2026/2027

Durée des rencontres

Il est proposé de ramener la durée de la rencontre de la Coupe Méditerranée à 80 minutes

Article 8 – Durée des rencontres

Les rencontres auront une durée de ~~90~~ **80** minutes, soit deux périodes de ~~45~~ **40** minutes, entrecoupées d'une pause de 15 minutes.

Date d'effet : saison 2026/2027

➤ Modification au Règlement Permis de Conduire une Equipe

. Tous les articles

Afin de développer la pratique féminine et permettre une accession générationnelle, il est proposé de transformer le championnat Régional U15 F en Championnat U16 F, et ainsi transformer la Coupe

Méditerranée U15 F en Coupe Méditerranée U16 F. Il convient alors de remplacer le terme U15F par U16F dans l'ensemble des articles dudit règlement.

Article 2 – Obligation de diplômes

1. L'éducateur(trice) responsable devra être titulaire au minimum :

➤ Pour les catégories U20, U18 et U17 :

du diplôme DF Coach Jeunes pour les U17, le DF Coach Jeunes ou le BMF pour les U18 et le DF Coach Jeunes ou DF Coach Seniors pour les U20.

➤ Pour la catégorie U18F :

- du diplôme DF Coach Jeunes ou le BMF.

➤ Pour la catégorie ~~U15F~~ **U16F** :

- du diplôme DF Coach JEUNES.

➤ Pour la catégorie U18 Futsal :

du BMF FUTSAL, du module Futsal base certifié ou CFI Futsal certifié.

➤ Pour la catégorie U16 :

- du DF Coach Jeunes ou le BMF.

➤ Pour les catégories U15 et U14 :

- du diplôme DF Coach Jeunes ou le BMF pour les U14.

A partir de la saison 2026/2027, il sera demandé le DF Coach Jeunes ou le BMF pour toutes les catégories de jeunes (U14 à U20 et ~~U15F~~ **U16F** et U18F).

Date d'effet : saison 2026/2027

➤ Modification au Règlement Régional 1 Futsal

Obligations

Il est proposé de modifier l'article 3 bis – Obligations afin de préciser que l'entraîneur de l'équipe évoluant en R1 Futsal doit être titulaire du diplôme requis dès le début de saison.

Article 3 bis - Obligations

2. Les clubs disputant le Championnat R1 FUTSAL sont dans l'obligation :

- d'engager une seconde équipe Senior FUTSAL dans le Championnat de leur district et d'y participer intégralement.

- de participer à la Coupe Nationale Futsal.

Les deux obligations suscitées ne s'appliquent pas à l'équipe réserve d'un club engagé dans un Championnat National FUTSAL seniors.

- d'engager une équipe jeune en Championnat Futsal et y participer intégralement.

- Disposer d'un entraîneur disposant, **dès le début de saison**, du diplôme BMF FUTSAL, CFF FUTSAL BASE certifié ou CFI FUTSAL certifié, pour encadrer l'équipe de R1 Futsal et être présent sur le banc de touche et la feuille de match en cette qualité.

Date d'effet : saison 2026/2027

➤ Modification au Règlement Régional U18 Futsal

. Calendrier et heures de match

Il est proposé de modifier d'harmoniser l'horaire du coup d'envoi des rencontres de championnat U18R FUTSAL avec le règlement du championnat R1 FUTSAL.

Article 6 – Calendrier et heures des matches

1. CALENDRIER :

(...)

2. HORAIRES :

Le coup d'envoi des rencontres est fixé le samedi entre 11h00 et ~~19h00~~ **20h00**, sauf dérogation particulière accordée par la Commission d'Organisation aux clubs en faisant la demande en joignant l'accord de leur adversaire.

Le club visité est tenu d'aviser par écrit la C.R. des Activités Sportives et son adversaire du lieu et de l'heure de la rencontre, au moins 15 jours avant la date du match.

Date d'effet : saison 2026/2027

➤ Modification au Règlement Challenge de la Sportivité

. Le Coefficient de Sportivité

Il est proposé de modifier l'article 3 – Le Coefficient de Sportivité afin de préciser les modalités de décompte des suspensions supérieures à une année, notamment lorsque leur durée ne correspond pas à un nombre entier d'années.

Article 3 – Le coefficient de sportivité

Le présent Challenge repose sur un coefficient de sportivité calculé pour chaque équipe participant aux compétitions mentionnées à l'article 2 du présent règlement.

(...)

1. MODALITÉS DE DÉCOMPTE DES SUSPENSIONS :

Le décompte est fait en tenant compte des suspensions fermes, à l'exclusion du match de suspension consécutif aux trois avertissements reçus à l'occasion de trois rencontres différentes, prononcées au cours de la saison à l'encontre des licenciés dans le même championnat.

Dès lors, chaque match de suspension ferme est compté pour un (1).

Pour les suspensions à temps, la transcription est la suivante :

- Suspension 1 mois = 3 matchs
- Suspension 2 mois = 6 matchs
- Suspension 3 mois = 9 matchs
- Suspension 4 mois = 12 matchs
- Suspension 5 mois = 15 matchs
- Suspension 6 mois = 18 matchs
- Suspension 7 mois = 21 matchs

- Suspension 8 mois = 24 matchs
- Au-delà de 8 mois et jusqu'à un an de suspension = 26 matchs
- Chaque année de suspension supplémentaire = 26 matchs

Lorsque la durée d'une suspension excède une année sans constituer un nombre entier d'années (notamment entre un (1) et deux (2) ans, deux (2) et trois (3) ans, etc.), le décompte s'effectue en additionnant :

- une base de vingt-six (26) matchs pour chaque année complète de suspension,
- à laquelle s'ajoute le nombre de matchs correspondant à la durée restante de la suspension, conformément au barème ci-dessus.

À titre d'exemple : une suspension de dix-huit (18) mois correspond à vingt-six (26) matchs pour la première année, auxquels s'ajoutent dix-huit (18) matchs correspondant aux six (6) mois supplémentaires, soit un total de quarante-quatre (44) matchs.

Par ailleurs, les suspensions infligées aux licenciés inscrits sur la feuille de match ayant entraîné pour leur équipe un retrait direct de points, ne rentreront pas dans le décompte prévu ci-dessus.

Il s'agit des sanctions définies aux articles 9 à 13 du barème des sanctions de référence pour les comportements antisportifs prévues par le règlement disciplinaire de la F.F.F.

Date d'effet : saison 2026/2027

➤ Modification au Règlement Coupe Méditerranée Seniors

. Système de l'épreuve

Il est proposé de modifier l'article 7 – Système de l'Épreuve afin d'introduire une souplesse d'organisation permettant à la Commission compétente d'intégrer les clubs de Régional 1 au premier tour lorsque la composition des tours le nécessite.

Article 7 - Système de l'épreuve

Cette compétition a priorité sur les Coupes de district.

La Coupe Méditerranée se dispute par élimination directe en six journées fixées au calendrier général comme suit :

- Un premier tour opposant **en priorité** ~~uniquement~~ les clubs disputant les Championnats Régional 2 et Régional 3 ;
- Les Seizièmes, huitièmes, quarts de finale, demi-finales et la finale.

L'ordre des rencontres est établi par tirage au sort intégral par la Commission d'Organisation.

Date d'effet : saison 2026/2027

➤ Modification aux Règlements Championnats R1 Aleo Innovation, R1 F Escates, U16 R

. Obligations

Dans le cadre de la mise à disposition des caméras Pixellot aux clubs engagés en R1 ALEO INNOVATION, R1 Féminin ESCATES et U16 R1, il est proposé de compléter les règlements des compétitions concernées

afin d'y intégrer, outre l'obligation de captation des rencontres, les sanctions applicables en cas de non-respect de cette obligation.

Article 5 - Obligations

Les clubs participants au CHAMPIONNAT REGIONAL 1 FEMININ ESCATES s'engagent à filmer toutes les rencontres officielles organisées par la LMF, par le biais des caméras mises à leur disposition. Cette obligation couvre l'intégralité des compétitions régionales dans lesquelles l'équipe concernée est inscrite, notamment :

- Le CHAMPIONNAT REGIONAL 1 FEMININ,
- Les tours régionaux de la Coupe de France Féminine,
- La Coupe Méditerranée,
- Et, plus largement, toute autre compétition officielle organisée ou placée sous l'autorité de la LMF.

En cas de non-respect de cette obligation, les sanctions suivantes seront applicables :

- **Première infraction : amende prévue aux dispositions financières de la LMF ;**
- **Deuxième infraction : amende prévue aux dispositions financières de la LMF assortie d'un retrait d'un (1) point avec sursis au classement ;**
- **À compter de la troisième infraction et pour toute récidive supplémentaire : amende prévue aux dispositions financières de la LMF assortie d'un retrait d'un (1) point ferme au classement.**

Date d'effet : saison 2026/2027

→ Le Comité de Direction valide, à l'unanimité, ces propositions de modifications de textes.

● **Proposition de modification des textes de la compétence de l'Assemblée Générale**

➤ **Proposition de modification de texte d'Administration Générale**

. **Article 35 – Modalités de départage en cas d'égalité**

Il est proposé de venir préciser les modalités d'application de l'article 35 du Règlement d'Administration Générale relatif aux modalités de départage intergroupes.

. **Article 39 – Participation dans une catégorie d'âge inférieure**

Il est proposé de préciser que la limitation de participation des joueurs ayant disputé plus de dix rencontres en catégorie Senior s'applique à toutes les équipes Senior du club cumulées.

. **Article 46 – Couverture des clubs et arbitres requis**

Il est proposé de simplifier les dispositions de l'article 46 conformément au Statut de l'Arbitrage.

➤ **Proposition de modification du Règlement Seniors**

Suite au contexte de la saison 2025/2026, marqué par des rétrogradations administratives et forfaits généraux, le Comité de Direction en date du 20 janvier 2026 a procédé à un ajustement de la structure des poules Seniors de la saison 2026/2027 et accessions, afin de préserver l'équité entre les clubs et

garantir la cohérence et l'organisation des championnats. Il convient ainsi d'ajuster les règles d'accessions et rétrogradations des saisons suivantes.

TRANSITION FIN DE SAISON 2025/2026 POUR LA SAISON 2026/2027

(Amendé par le CD du 20/01/2026)

REGIONAL 1

	Descente du National 3	Accession en National 3	Descente en Régional 2	Clubs maintenus	Accession de Régional 2	Effectif Total
1 ^{er} cas	0	2	1	10	4	14
2 ^{ème} cas	1	2	1	10	3	14
3 ^{ème} cas	2	2	1	10	2	14
4 ^{ème} cas	3	2	2	9	2	14
5 ^{ème} cas	4	2	3	8	2	14

REGIONAL 2

	Descente du Régional 1	Accession en Régional 1	Descente en Régional 3	Clubs maintenus	Accession de Régional 3	Effectif Total
1 ^{er} cas	1	4	2	20	4	25
2 ^{ème} cas	1	3	2	21	3	25
3 ^{ème} cas	1	2	2	22	2	25
4 ^{ème} cas	2	2	3	21	2	25
5 ^{ème} cas	3	2	4	20	2	25

REGIONAL 3

	Descente du Régional 2	Accession en Régional 2	Descente en Département al 1	Clubs maintenus	Accession de Département al 1	Accession de U20 R	Effectif Total
1 ^{er} cas	2	4	4	16	5	1	24
2 ^{ème} cas	2	3	5	16	5	1	24
3 ^{ème} cas	2	2	6	16	5	1	24
4 ^{ème} cas	3	2	7	15	5	1	24
5 ^{ème} cas	4	2	8	14	5	1	24

TRANSITION FIN DE SAISON 2026/2027 POUR LA SAISON 2027/2028

REGIONAL 1

	Descente du National 3	Accession en National 3	Descente en Régional 2	Clubs maintenus	Accession de Régional 2	Effectif Total
1 ^{er} cas	0	2	1	11	3	14
2 ^{ème} cas	1	2	1	10	2	14
3 ^{ème} cas	2	2	2	10	2	14
4 ^{ème} cas	3	2	3	9	2	14
5 ^{ème} cas	4	2	4	8	2	14

REGIONAL 2

	Descente du Régional 1	Accession en Régional 1	Descente en Régional 3	Clubs maintenus	Accession de Régional 3	Effectif Total
1 ^{er} cas	1	3	1	20	2	24
2 ^{ème} cas	1	2	2	21	2	24
3 ^{ème} cas	2	2	3	21	2	24
4 ^{ème} cas	3	2	4	19	2	24
5 ^{ème} cas	4	2	5	18	2	24

REGIONAL 3

	Descente du Régional 2	Accession en Régional 2	Descente en Départemental 1	Clubs maintenus	Accession de Départemental 1	Accession de U20 R	Effectif Total
1 ^{er} cas	1	2	5	16	5	1	24
2 ^{ème} cas	2	2	6	16	5	1	24
3 ^{ème} cas	3	2	7	16	5	1	24
4 ^{ème} cas	4	2	8	15	5	1	24
5 ^{ème} cas	5	2	9	14	5	1	24

FORMAT DEFINITIF A PARTIR DE LA SAISON 2027/2028

REGIONAL 1

	Descente du National 3	Accession en National 3	Descente en Régional 2	Clubs maintenus	Accession de Régional 2	Effectif Total
1 ^{er} cas	0	2	1	11	3	14
2 ^{ème} cas	1	2	1	11	2	14
3 ^{ème} cas	2	2	2	10	2	14
4 ^{ème} cas	3	2	3	9	2	14
5 ^{ème} cas	4	2	4	8	2	14

REGIONAL 2

	Descente du Régional 1	Accession en Régional 1	Descente en Régional 3	Clubs maintenus	Accession de Régional 3	Effectif Total
1 ^{er} cas	1	3	2	19	4	24
2 ^{ème} cas	1	2	3	19	4	24
3 ^{ème} cas	2	2	4	18	4	24
4 ^{ème} cas	3	2	5	17	4	24
5 ^{ème} cas	4	2	6	16	4	24

REGIONAL 3

	Descente du Régional 2	Accession en Régional 2	Descente en Départemental 1	Clubs maintenus	Accession de Départemental 1	Accession de U20 R	Effectif Total
1 ^{er} cas	2	4	4	16	5	1	24
2 ^{ème} cas	3	4	5	15	5	1	24
3 ^{ème} cas	4	4	6	14	5	1	24
4 ^{ème} cas	5	4	7	13	5	1	24
5 ^{ème} cas	6	4	8	12	5	1	24

➤ Proposition de modification du Championnat U14 et Coupe Méditerranée U14

Il est proposé d'ouvrir le Championnat Régional U14 et la Coupe Méditerranée U14 aux licenciés U13 sans limitation de participation.

➤ Proposition de modification du Championnat U16 F

Dans le cadre de la réforme des championnats féminins, il est proposé de transformer le Championnat Régional U15F en Championnat Régional U16F. **NOUVEAU REGLEMENT**

Préambule

Cette épreuve est ouverte aux licenciées suivantes :

- U16 F

- U15 F

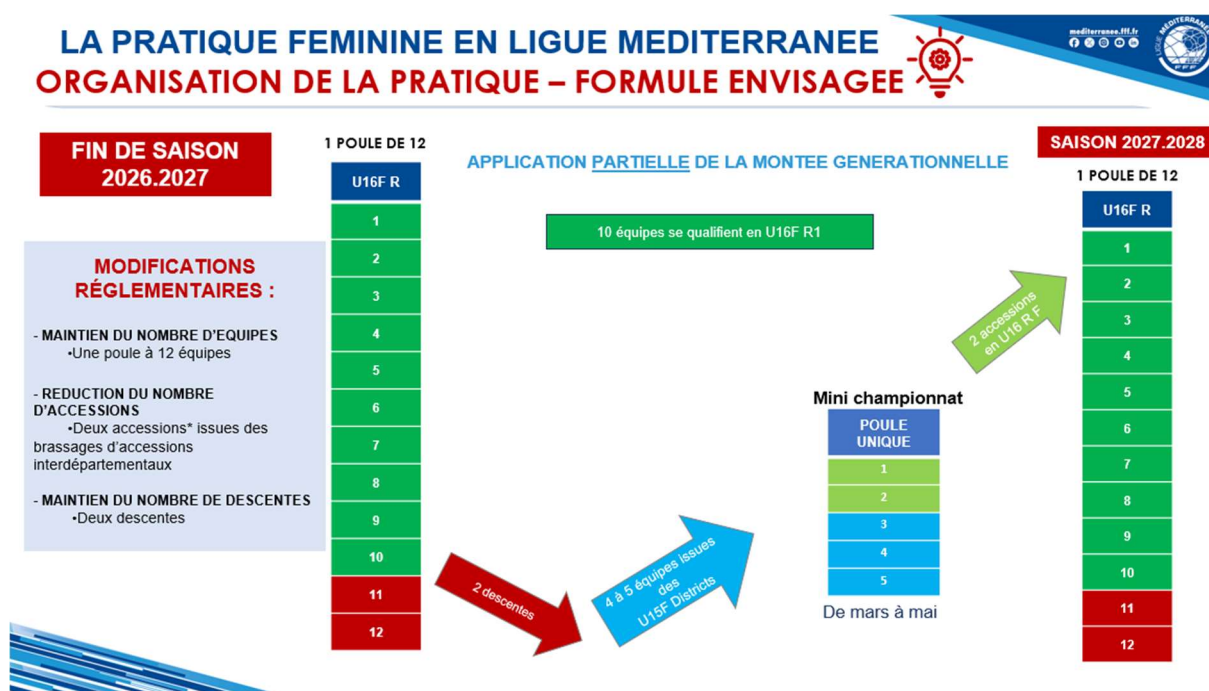
- **U14 F dans la limite de 6 pouvant être inscrites sur la feuille de match pour la saison 2026/2027.**

A compter de la saison 2027/2028, le nombre de U14F autorisé à figurer sur la feuille de match sera limité à 3.

Ou

- **U14F (en illimité)**

Il est précisé que les licenciées U14F disposant d'un cachet « **UNIQUEMENT DANS SA CATEGORIE D'AGE** » ou « **SURCLASSEMENT INTERDIT** » sur leur licence ne peuvent participer audit Championnat.



. Principes Généraux et accessions

12 équipes – barrages avec les clubs départementaux U15 F → 2 accessions

. Durée

2 x 40 minutes

. Article 5 et annexe du règlement des barrages

Principes généraux du barrage d'accession : mini championnats matches aller/retour de 4 équipes U15 F → 2 accessions

➤ **Proposition de modification du Championnat U18 F**

Dans le cadre de la réforme des championnats féminins, il est proposé de réduire à 10 équipes, la composition du championnat U18 Féminin Régional à compter de la saison 2027/2028. Afin d'adapter le fonctionnement sportif de la compétition, deux orientations sont envisagées concernant les catégories d'âge autorisées :

- soit limiter la participation à deux catégories d'âge, avec une ouverture partielle aux joueuses U16 selon des modalités définies par le règlement ;
- soit ouvrir la compétition aux trois catégories d'âge U16, U17 et U18 sans limitation particulière liée à l'âge.

Préambule

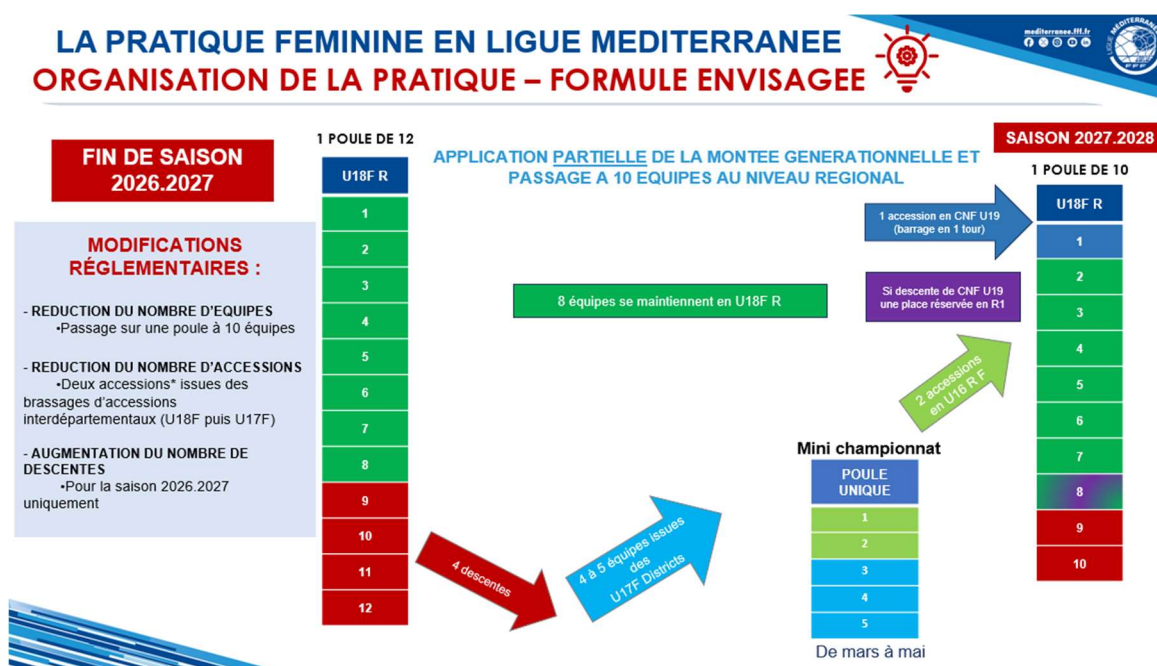
Cette épreuve est ouverte aux licenciées suivantes :

- U18 F
- U17 F
- **U16 F dans la limite de 6 pouvant être inscrites sur la feuille de match pour la saison 2026/2027. A compter de la saison 2027/2028, le nombre de U16F autorisé à figurer sur la feuille de match sera limité à 3.**

Ou

- **U16F (en illimité)**

Il est précisé que les licenciées U16F disposant d'un cachet « **UNIQUEMENT DANS SA CATEGORIE D'AGE** » ou « **SURCLASSEMENT INTERDIT** » sur leur licence ne peuvent participer audit Championnat.



Principes généraux et accessions

10 équipes – Barrages avec clubs départementaux U17 F → 2 accessions

Obligations :

- S'engager en coupe de France Nike U18 F et en Coupe Méditerranée U18F
- Engager dans les catégories jeunes au moins une équipe féminine
- Disposer d'une école de foot féminine avec 6 joueuses U6F à U11F

Annexe du règlement barrage

Principes généraux du barrage d'accession : mini championnats matches aller/retour de 4 équipes U17F → 2 accessions

➤ Proposition de modification du Championnat R1 F ESCATES

Composition

Dans le cadre de la réforme des championnats féminins, il est proposé de réduire à 10 équipes, la composition du championnat R1 Féminin ESCATES à compter de la saison 2027/2028.

Obligations

Il est proposé d'alléger les sanctions prévues en cas d'inobservation des obligations.

Accessions et descentes

8 équipes maintenues + les deux meilleures du classement à l'issue de la phase d'accession.
Les équipes classées 9^{ème} et 10^{ème} descendent sauf si accession en D3F.

Article 7 + phase d'accession

Principes généraux du barrage d'accession :

Mini championnats matchs aller/retour de 4 équipes D1 F → 2 accessions

→ Le Comité de Direction valide, à l'unanimité, ces propositions de modifications de textes qui seront présentées et soumises aux votes lors de l'Assemblée Générale d'Eté du 20 juin 2026.

8. DIVERS

- M. Alain BROCHE, Président du District de la Côte d'Azur, intervient sur le nombre d'accédants en Championnat U14 afin de passer de 24 à 30, à partir de la saison 2027/2028.

→ Les Présidents de Districts étant favorables à cette modification ; cette proposition sera présentée plus en détail à l'ensemble des membres du Comité de Direction lors d'une prochaine réunion.

- M. André VITIELLO, Président du District du Var, intervient sur le prélèvement du compte District des frais d'arbitrage – mutation.

→ Le dossier sera mis à l'Ordre du jour du prochain Comité de Direction.

- Conférence Régionale du Sport PACA – candidature Ligue/District pour un représentant au collège du mouvement sportif.

→ La candidature de M. Pierre ALCOVERRO sera proposée.

- Club : sortie de la section Football du club OMNISPORTS AS PTT TOULON avec un nouveau nom : OLYMPIQUE DE TOULON / HOSPITALIERS

→ Le dossier sera transmis à la F.F.F. avec avis favorable.

La séance est levée à 21h30.

Le Président de Séance
M. Eric BORGHINI



Affectations 2026/2027

**Validée lors de la réunion de la Commission Régionale des Arbitres
du 11 Mai 2026**



Groupes Promotionnels

Affectations 2026/2027

Commission Régionale des Arbitres

Affectations 2026/2027

Régional 1 - Promotionnel

NOM	Prénom	District	Affectations
AMSILI	BENJAMIN	P	Candidat F5
BOULAHYA	AMINE	CA	Régional 1 Promotionnel
DE THILLOT	THOMAS	CA	Régional 1 Promotionnel
EL BELGHITI	AMINE	A	Régional 1 Promotionnel
LOVICONI	ANTOINE	P	Régional 1 Promotionnel

Tous les arbitres affectés pour la saison 2026-2027 à la même catégorie sont classés par ordre alphabétique

Affectations 2026/2027

Régional 2 - Promotionnel

NOM	Prénom	District	Affectations
ADJENGUI	LOU'AY	CA	Régional 1 Promotionnel
PUYALT	RUBEN	P	Régional 1 Promotionnel
CRESTANI	MAXIME	V	JAF Espoir
GUYOT	NATY	P	JAF Espoir
EL MEDDAH	MALIK	CA	JAF Espoir
VAN DE WOESTYNE	NOAH	P	JAF Espoir
AMO	ADRIEN	P	Régional 2 Espoir
GOUSSAROV	ALEXANDRE	CA	Régional 2 Espoir
MARTINEZ	DORIAN	GV	Régional 2

Tous les arbitres affectés pour la saison 2026-2027 à la même catégorie sont classés par ordre alphabétique

Affectations 2026/2027

Régional 3 - Promotionnel

NOM	Prénom	District	Affectations
GHARBI TARCHOUNA	ELYAS	V	Régional 2 Espoir
EL ALI	HAMZA	GV	Régional 3 Espoir
CAUDMONT	LUCAS	V	Régional 3 Espoir
ANGO PANTANI	ULYSSE	CA	Régional 3
JELOUANE	JASSERE	P	Régional 3
LEDUC	ENZO	A	Assistant Régional 2

Tous les arbitres affectés pour la saison 2026-2027 à la même catégorie sont classés par ordre alphabétique

Affectations 2026/2027

Assistant Régional Elite - Promotionnel

NOM	Prénom	District	Affectations
BERSAN	MAXIME	A	Candidat AF3
ALEXANDRE	JORDAN	CA	Assistant Elite Promotionnel*
FABRE	ARTHUR	P	Assistant Elite Promotionnel
LETERRE	ENZO	P	Assistant Elite Promotionnel
MESSAOUDI	ANAS	CA	Assistant Elite Promotionnel

*: Neutralisation lors de la saison 2025-2026

Tous les arbitres affectés pour la saison 2026-2027 à la même catégorie sont classés par ordre alphabétique

Affectations 2026/2027

JAL Promotionnel

NOM	Prénom	District	Affectations
ADJENGUI	AHMED	CA	JAF Espoir ou Candidat JAF*
NERICH	MAXIME	P	Candidat JAF
MERZOUG	SOFIANE	GV	Candidat JAF ou R3 Espoir*
CHIARIGLIONE	LISSANDRU	P	JAL Promotionnel
SEBIA	ILYES	CA	JAL Promotionnel
VIAL	HENRY	A	R3 Espoir
RODRIGUES DA SILVA	TIAGO	CA	Ligue JAL

*: Sous réserve des résultats FFF 2025-2026

Tous les arbitres affectés pour la saison 2026-2027 à la même catégorie sont classés par ordre alphabétique

Affectations 2026/2027

JAL Féminines Promotionnelles

NOM	Prénom	District	Affectations
MOCKBEL	SOLENE	P	Candidate JAFFE*
MORA	ELIA	P	Candidate JAFFE
ABED	CHAHINEZ	V	Ligue Féminine Promotionnelle *

***: Sous réserve des résultats FFF 2025-2026**

Tous les arbitres affectés pour la saison 2026-2027 à la même catégorie sont classés par ordre alphabétique

Affectations 2026/2027

Féminines Promotionnelles

NOM	Prénom	District	Affectations
REGNIER	MARIE	V	Candidate FFE3
AMMAR	MAISSA	CA	Ligue Féminine Promotionnelle*

*: **Sous réserve des résultats FFF 2025-2026**

Tous les arbitres affectés pour la saison 2026-2027 à la même catégorie sont classés par ordre alphabétique



Groupes Non Promotionnels

Affectations 2026/2027

Commission Régionale des Arbitres

Affectations 2026/2027

Régional 1 - Elite

Affectations sous réserve des rétrogradations fédérales

NOM	Prénom	District	Affectations
BOUZALMAT	ABDELKARIM	V	Régional 1*
CARNET	KEVIN	GV	Régional 1*
CORTES	KEVIN	V	Régional 1*
GONCALVES	ANDY	P	Régional 1*
SAADI	FOUZI	P	Régional 1*
HENCK	GUILLAUME	V	Régional 1

*: Réserviste

Tous les arbitres affectés pour la saison 2026-2027 à la même catégorie sont classés par ordre alphabétique

Affectations 2026/2027

Régional 1

Affectations sous réserve des rétrogradations fédérales

NOM	Prénom	District	Affectations
RASCLARD	REMY	P	Régional 1*
AMMAR	MOEZ	CA	Régional 1
BENAISSI	NABIL	V	Régional 1
CAMBOULIVES	MATTHIEU	CA	Régional 1
KERROUZI	KARIM	P	Régional 1
SEVA	EMMANUEL	V	Régional 1
SILVESTRE	ALEXANDRE	CA	Régional 1
CUADRA	LUCAS	GV	Régional 2
FAREL	DANY	GV	Régional 2
GUILIANO	LORENZO	CA	Régional 2

*: Réserviste

Tous les arbitres affectés pour la saison 2026-2027 à la même catégorie sont classés par ordre alphabétique

Affectations 2026/2027

Régional 2

Affectations sous réserve des rétrogradations fédérales

NOM	Prénom	District	Affectations
CHABANE	LOIC	CA	Régional 1
MERZOUG	YASSINE	GV	Régional 1
ABDELGHEFFAR	AMAR	P	Régional 2
BOUASLA	YASSINE	GV	Régional 2
BOUGET	ROMAIN	V	Régional 2
BOUSBAA	AMIR	GV	Régional 2
CHILOTTI	SEBASTIEN	CA	Régional 2
CHNIBA	KAMEL	CA	Régional 2
DAHAS	SMAIN	P	Régional 2
DARRAZ	FOED	CA	Régional 2
DEGHDICHE	AMRI	CA	Régional 2
DERRI	RIYAN	P	Régional 2

NOM	Prénom	District	Affectations
KINNOUS	CHAIB	GV	Régional 2
MAES	AURELIEN	CA	Régional 2
MESSISHA	KARIM	V	Régional 2
OLLIVIER	QUENTIN	P	Régional 2
AMRHEIN	ALEXANDRE	GV	Régional 3
BRIKI	IDRISS	CA	Régional 3
EL ABED	WALID	CA	Régional 3
FONTANA	JOSELIN	P	Régional 3*
HAGI	HASSAN MOHAMED	CA	Régional 3
LAPLACETTE	YANN	CA	Régional 3
MMADI	DJAMALI	P	Régional 3
POIZE	ROLAND	P	Régional 3
SAVADOGO	SEKOU	CA	Régional 3

Tous les arbitres affectés pour la saison 2026-2027 à la même catégorie sont classés par ordre alphabétique

*: Note Théorique insuffisante

Affectations 2026/2027

Régional 3

Affectations sous réserve des rétrogradations fédérales

NOM	Prénom	District	Affectations
FABRE	JÉRÔME	GV	Régional 2
MEJRI	RAYAN	CA	Régional 2
PEYSSELIER	NICOLAS	V	Régional 2
VANNI	SÉBASTIEN	CA	Régional 2
AOURARH	TAJ ALARAB	P	Régional 3
CONSTANTIN	NICOLAS	GV	Régional 3
FERRI	HUGO	V	Régional 3
KADDOUR	HAKIM	P	Régional 3
NADDOUR	ADRIEN	P	Régional 3
SAHBI	JAMAL	GV	Régional 3

NOM	Prénom	District	Affectations
VIDOU	FLORIAN	GV	Régional 3
VISCONTI	BRUNO	P	Régional 3
AOUSAY	SOLAYMAN	CA	District
DELMOTTE	REMI	A	District
FERREIRA	EDDY	P	District
GAULTIER	NICOLAS	V	District
MOHAMED	KHALED	P	District
PENCREACH	LOAN	V	District
REGAIEG	MOUNIR	CA	District
ZMIRLI	YACINE	P	District

Tous les arbitres affectés pour la saison 2026-2027 à la même catégorie sont classés par ordre alphabétique

Affectations 2026/2027

Assistant Régional Elite

NOM	Prénom	District	Affectations
KERBA	LYES HADJI	P	Assistant Régional Elite
KRID	OUALID	A	Assistant Régional Elite
MARY	ALEXANDRE	CA	Assistant Régional Elite
BOUMENDIL	PASCAL	V	Assistant Régional 1
MADI	ABDELHAFID	P	Assistant Régional 1

Tous les arbitres affectés pour la saison 2026-2027 à la même catégorie sont classés par ordre alphabétique

Affectations 2026/2027

Assistant Régional 1

NOM	Prénom	District	Affectations
BOCQUILLON	AURELIEN	P	Assistant Régional Elite
DERVEAUX	CEDRIC	V	Assistant Régional Elite
CHAHBI	HICHAM	P	Assistant Régional 1
SAHYAMI	FAISSAL	V	Assistant Régional 1
WULLEMS	MARC	CA	Assistant Régional 1
ZOUAOUI	MOHAMED	P	Assistant Régional 1
MOSETTICH	THEO	V	Assistant Régional 2
YOUSSEF	WALID	CA	Assistant Régional 2*

*: Echec aux tests physiques

Tous les arbitres affectés pour la saison 2026-2027 à la même catégorie sont classés par ordre alphabétique

Affectations 2026/2027

Assistant Régional 2

NOM	Prénom	District	Affectations
BEN ALI	BILEL	CA	Assistant Régional 1
ABDANE	OSSAMA	GV	Assistant Régional 2
BOUZAHER	CHAFIK	P	Assistant Régional 2
DI FRANCESCO	REDWAN	P	Assistant Régional 2
FUTSI	LAURENT	GV	Assistant Régional 2
MAZOUNI	MADJID	P	Assistant Régional 2
PALUD	DORIAN	GV	Assistant Régional 2
ATTIA	HAMED	CA	Assistant Régional 3

Tous les arbitres affectés pour la saison 2026-2027 à la même catégorie sont classés par ordre alphabétique

Affectations 2026/2027

Assistant Régional 3

NOM	Prénom	District	Affectations
GHAJDAOUI ALAOUI	KHALID	GV	Assistant Régional 2
GUIMONNEAU	CLEMENT	GV	Assistant Régional 2
ABECHA	ADAM	P	Assistant Régional 3
BOSCO	JORIS	P	Assistant Régional 3
CHAKROUNI	KHALID	V	Assistant Régional 3
SADOUN	RAYAN	P	Assistant Régional 3
SAI	RAYAN	P	Assistant Régional 3
BALIDOU	SAID	V	Assistant Régional 3
BANNANI	BILEL	CA	Assistant Régional 3
EL HAMZAOU	SAMIR	GV	Assistant Régional 3
ZAIM	RACHID	GV	Assistant Régional 3
KONE	YAYA	A	District*

*: Note Théorique insuffisante

Tous les arbitres affectés pour la saison 2026-2027 à la même catégorie sont classés par ordre alphabétique

Affectations 2026/2027

Ligue Féminine

NOM	Prénom	District	Affectations
BOUSSANDEL	KAINA	V	Ligue Féminine
ZAFRILLA	MELANIE	CA	Ligue Féminine
TAWA NANA	MARIE NOELLE	P	District*

***: Note Théorique insuffisante**

Tous les arbitres affectés pour la saison 2026-2027 à la même catégorie sont classés par ordre alphabétique

Affectations 2026/2027

JAL R3

NOM	Prénom	District	Affectations
LAVAUD	MATHIEU	P	Régional 3 Espoir
MASSOUAB	RAYAN	GV	Régional 3
DAGA	FIRASS	CA	JAL R3
MORA	LUCAS	P	JAL R3
DJELASSI	ILYES	GV	District*
TOURI	YOUNES	P	District*

*: Note Théorique insuffisante

Tous les arbitres affectés pour la saison 2026-2027 à la même catégorie sont classés par ordre alphabétique

Affectations 2026/2027

JAL Panel

NOM	Prénom	District	Affectations
BUSK SOUBLET	TOMAS	CA	JAL Promotionnel
DAMERON	MAXIME	V	JAL Promotionnel
MARINO	KYRON	V	JAL Espoir
BONACASE	CLAUDE	P	Ligue JAL
DEPARD	EVANN	V	Ligue JAL
FONSECA NASCIMENTO	GONCALO	GV	Ligue JAL

Tous les arbitres affectés pour la saison 2026-2027 à la même catégorie sont classés par ordre alphabétique

Affectations 2026/2027

Ligue JAL – District des Alpes

<i>NOM</i>	<i>Prénom</i>	<i>Affectations</i>
<i>ALEND</i>	<i>NOAH</i>	<i>Ligue JAL</i>

Affectations 2026/2027

Ligue JAL – District de la Côte d’Azur

NOM	Prénom	Affectations
TCHAMBAZ	SOUHAIB	JAL R3
BEN BOUBAKER	AYMENE	Ligue JAL
BIHANNIC	JULES	Ligue JAL
BOUGLITA	SOPHIANE	Ligue JAL
CASTELLANI	GIONA	Ligue JAL
GIOVAGNOLI	ALESSIO	Ligue JAL
LAMY MARTINOT	ESTEBAN	Ligue JAL
MARTINS FERREIRA	FREDERICO	Ligue JAL
NADER	SALAH	Ligue JAL
THIOUB	MAEL	Ligue JAL
BRIKI	NAIL	District*
ECHAOUI	RAYAN	District*
MERICHE	ADAM	District*

***: Note Théorique insuffisante**

Tous les arbitres affectés pour la saison 2026-2027 à la même catégorie sont classés par ordre alphabétique

Affectations 2026/2027

Ligue JAL – District du Grand Vaudluse

NOM	Prénom	Affectations
BENDOUMA	YANIS	JAL R3
MOKADMI	AMIR	Ligue JAL - Promotionnel
ABDANE	AHMED	Ligue JAL
DE CASTRO SILVA	ELY	Ligue JAL
VIEIRA	LUCAS	District*

***: Note Théorique insuffisante**

Tous les arbitres affectés pour la saison 2026-2027 à la même catégorie sont classés par ordre alphabétique

Affectations 2026/2027

Ligue JAL – District de Provence

NOM	Prénom	Affectations
SASSI	ILIAN	JAL R3
DE LA GRANDIERE	ARTHUR	Ligue JAL
FRIHI	WASSIL	Ligue JAL
JOLLY	HOUDEYFA	Ligue JAL
LBAKH	RYANNE	Ligue JAL
MARCO	ARTHUR	Ligue JAL
MATTEODA	FLORENT	Ligue JAL
BIYI	ILYES	District*
JEAN-JOSEPH	JULIEN	District*

***: Note Théorique insuffisante**

Tous les arbitres affectés pour la saison 2026-2027 à la même catégorie sont classés par ordre alphabétique

Affectations 2026/2027

Ligue JAL – District du Var

NOM	Prénom	Affectations
BALLOUTI	YASSIN	Ligue JAL
BERINGUIER	HUGO	Ligue JAL
CLAUDE	LILIAN	Ligue JAL
DE FRANCESCHI	GIOVANNI	Ligue JAL
DOFFAGNE	CELIAN	Ligue JAL
GIMER	MAEL	Ligue JAL
TARCHOUN	RAMY	Ligue JAL
BOUJEMAOUI	ANAS	District*

***: Note Théorique insuffisante**

Tous les arbitres affectés pour la saison 2026-2027 à la même catégorie sont classés par ordre alphabétique

Affectations 2026/2027

Ligue JAL Féminine

NOM	Prénom	Affectations
DIHA	INAYA	Ligue JAL Féminine Promotionnelle
BOYER	CAMILLE	Ligue JAL Féminine
EL HARANE	DOUHA	Ligue JAL Féminine
DESRENTES LE ROUX	LILOU	Ligue JAL Féminine

Tous les arbitres affectés pour la saison 2026-2027 à la même catégorie sont classés par ordre alphabétique



Futsal

Affectations 2026/2027

Commission Régionale des Arbitres

Affectations 2026/2027

Ligue Futsal

Tous les arbitres affectés pour la saison 2026-2027 à la même catégorie sont classés par ordre alphabétique

NOM	Prénom	Affectations
BOUMENDIL	PASCAL	Ligue Futsal
CHABANE	LOIC	Ligue Futsal
CHAHBI	HICHAM	Ligue Futsal
CHAKROUNI	KHALID	Ligue Futsal
CHNIBA	KAMEL	Ligue Futsal
DEGHDICHE	AMRI	Ligue Futsal
DERRI	RIYAN	Ligue Futsal
DIALLO	ELHADJI	Ligue Futsal
HADI	AYYOUB	Ligue Futsal
KRID	OUALID	Ligue Futsal
MEJRI	RAYAN	Ligue Futsal
MOUSSA	HOUMADI	Ligue Futsal
NADDOUR	ADRIEN	Ligue Futsal
POIZE	ROLAND	Ligue Futsal
REGAIEG	MOUNIR	Ligue Futsal
SADOUN	RAYAN	Ligue Futsal
TELAA	NOUARI	Ligue Futsal*
MAZOUNI	MADJID	District**
OULHACI	SAMI	District**

*: Neutralisation suite à blessure

** : Article 23 du RI de la C.R.A.

Affectations 2026/2027

Ligue Futsal Promotionnel

Tous les arbitres affectés pour la saison 2026-2027 à la même catégorie sont classés par ordre alphabétique

NOM	Prénom	Affectations
DERRI	RIYAN	Candidat FFU2*
MEJRI	RAYAN	Ligue Futsal Promotionnel ou Candidat FFU2*

*: Sous réserve des résultats FFF



Groupes Candidats Ligue

Affectations 2026/2027

Commission Régionale des Arbitres

Affectations 2026/2027

Candidat Futsal

<i>NOM</i>	<i>Prénom</i>	<i>Affectations</i>
<i>MOKHTARI</i>	<i>SAMIR</i>	<i>Ligue Futsal</i>

Affectations 2026/2027

Candidat Régional 3

NOM	Prénom	Affectations
FIORITO	ENZO	Régional 3
MICHEL	FLORIAN	Régional 3
MOKHTARI	SAMIR	District

Tous les arbitres affectés pour la saison 2026-2027 à la même catégorie sont classés par ordre alphabétique

Affectations 2026/2027

Candidate Féminine

<i>NOM</i>	<i>Prénom</i>	<i>Affectations</i>
<i>BAYONA</i>	<i>PRESCILIA</i>	<i>Ligue Féminine*</i>

**: Sous réserve de validation de l'examen théorique*

Affectations 2026/2027

Candidat JAL

Tous les arbitres affectés pour la saison 2026-2027 à la même catégorie sont classés par ordre alphabétique

NOM	Prénom	District	Affectations
ABED	CHEIMENE	CA	Ligue JAL Féminine
ARTIGAS	ILAN	V	Ligue JAL Espoir
DJEBALI	TOM	V	Ligue JAL Espoir
MERDASSI	SID AHMED	P	Ligue JAL Espoir
GRUNWALD	LEO	P	JAL R3
BARBIERI	VICTOR	CA	Ligue JAL
BELAID	TOM	P	Ligue JAL
BENDKHIS	AMIN	GV	Ligue JAL
BESNARD	NATHAN	A	Ligue JAL
BESNARD	NOLAN	A	Ligue JAL
BON	MAXENCE	CA	Ligue JAL
D'ASSUMCAO	TOM	CA	Ligue JAL
GUILLIEN	ARISTIDE	CA	Ligue JAL
PELEGRY	PABLO	CA	Ligue JAL
TATKHASHVILI	DAVID	V	Ligue JAL
ZAHIRI	KEYLIAN	GV	Ligue JAL

* : Sous réserve de validation de l'examen théorique

** : Sous réserve de validation de l'examen pratique

NOM	Prénom	District	Affectations
FANGUEIRO	FABIO	P	Ligue JAL - Espoir*
GUILOUCHI	YASSINE	CA	Ligue JAL - Espoir*
LAAMRI	AMIN	A	Ligue JAL - Espoir*
RIBEIRO	NOE	CA	Ligue JAL - Espoir*
BECHA	MARAME	GV	Ligue JAL Féminine*
GARCIA	DELPHINE	GV	JAL Féminine Promo*
LE BOZEC	EMILIE	V	Ligue JAL Féminine*
SAHRAOUI	RINA	P	JAL Féminine Promo*
SINCOVICH	IRINA	CA	Ligue JAL Féminine*
AUDEVARD	EMMA	P	Ligue JAL Féminine**
EL BANE	JESSIME	GV	Ligue JAL*
BOUCHENTOUF	MANSOUR	GV	Ligue JAL*
WULLEMS	LORENZO	CA	Ligue JAL*
KARAR	SONIA	V	Ligue JAL**
AGNES	YOAN	P	District
MULLER	AYMERIC	CA	District



Affectations 2026/2027

Validée le 11 Mai 2026

Commission Régionale des Délégués

Affectations 2026/2027

Evolution chiffrée par catégorie

Catégories délégué	Délégués 25-26	Montées	Descentes	Délégués 26-27
R1	7	0	0	18
R2/R3	31	11	1	33
Jeunes	42	14	0	42
Nouveaux délégués venant de District	-	13	-	-
Total	80	-	-	93

Affectations 2026/2027

Méthode d'évaluation

Evaluations	Note
Observations en match	70
Tests théoriques - QCM	20
Tests théoriques - Rapport	10
Total	100

Les délégués ont été notés sur 100 points puis classés dans leur catégorie 2025-2026. En fonction de leur classement et des besoins de la commission (slide précédente), ci-dessous les affectations sur 2026-2027.

Cette méthode d'évaluation terrain + théorie sera reconduite pour 2026-2027.

Affectations 2026/2027

Régional 1

NOM	Prénom	District	Affectations
ALCOVERRO	Pierre	V	Régional 1
ARSIC	Gradimir	P	Régional 1
BELMONTE	Stéphan	P	Régional 1
BRITO	Alain	CA	Régional 1
MARTIN	Thierry	CA	Régional 1
MORETTI	Alain	CA	Régional 1
SCHIANO LOMORIELLO	Pierre	P	Régional 1

Affectations 2026/2027

Régional 2

NOM	Prénom	District	Affectations
AMO	Alain	P	Régional 1
BEN YAYA	Marina	P	Régional 1
CENAZANDOTTI	Jean-Christophe	CA	Régional 1
DEPLANO	Roger	P	Régional 1
EL BERKANI	Abdelkarim	GV	Régional 1
GENTE	Cédric	V	Régional 1
GIORDANO	Jean-Pierre	CA	Régional 1
GRISONI	Joël	A	Régional 1

Affectations 2026/2027

Régional 2

NOM	Prénom	District	Affectations
MAZZOLA	Laurent	CA	Régional 1
SCIMECA	Jean-Baptiste	CA	Régional 1
THUY	David	GV	Régional 1
ALLEGUE	Maël	GV	Régional 2
ALLIO	Bernard	GV	Régional 2
ANDRE	Guy	P	Régional 2
BOUCART	Rémy	P	Régional 2
COLETTE	Stéphane	V	Régional 2

Affectations 2026/2027

Régional 2

NOM	Prénom	District	Affectations
DE SOUZA	Guy	CA	Régional 2
DJAFFAL	Ridha	CA	Régional 2
FAUCHET	Jean-Yves	V	Régional 2
FEDDAOUI MEZRIGUI	Saifeddine	V	Régional 2
GHZAL	Choukry	GV	Régional 2
GUIGUES	Patrick	V	Régional 2
HAMILA	Hassene	CA	Régional 2
KAISER	Franck	P	Régional 2

Affectations 2026/2027

Régional 2

NOM	Prénom	District	Affectations
PERES	Cyriaq	V	Régional 2
ROERO	Régine	V	Régional 2
ROMERO LLOPIS	Antonio	P	Régional 2
SASSO	Blaise	V	Régional 2
SOTO	Jean-François	P	Régional 2
DAMIR	Khadija	P	Jeunes Ligue

Affectations 2026/2027

Jeunes Ligue

NOM	Prénom	District	Affectations
AOUNI	Haykel	CA	Régional 2
BENAISSA	Dadi	P	Régional 2
BITTAU	Lionel	P	Régional 2
BOUHLEL	Ilyes	CA	Régional 2
BOUWE	Eyatete Aimé	P	Régional 2
CALONNE	Mikaël	CA	Régional 2
EL MORABITI	Ilyas	V	Régional 2
FATFOUTA	Mourad	CA	Régional 2

Affectations 2026/2027

Jeunes Ligue

NOM	Prénom	District	Affectations
FERRIGNO	Joseph	GV	Régional 2
LAENGEL	Bruno	P	Régional 2
LOLIO	Julien	P	Régional 2
MARTIN	Pierre-Alexandre	CA	Régional 2
SEMMANE	Tarik	P	Régional 2
VOLPILHAC	Pascal	GV	Régional 2
ARNAUD	Marie Josée	P	Jeunes Ligue
ARNAUD	Jean Marc	P	Jeunes Ligue

Affectations 2026/2027

Jeunes Ligue

NOM	Prénom	District	Affectations
BALTAYAN	Bédik	P	Jeunes Ligue
BOLARD	Guy	V	Jeunes Ligue
CASSE	Michel	A	Jeunes Ligue
CHASSON	Jean-Pierre	V	Jeunes Ligue
CHATI	Samir	GV	Jeunes Ligue
COMEAU	Serge	CA	Jeunes Ligue
DEDEBANT	Guy	P	Jeunes Ligue
EL FANNAOUI	Khalil	P	Jeunes Ligue

Affectations 2026/2027

Jeunes Ligue

NOM	Prénom	District	Affectations
FRATINI	Raymond	CA	Jeunes Ligue
GILLET	Stéphanie	P	Jeunes Ligue
GOUT	Claude	P	Jeunes Ligue
KIEFFER	Grégory	A	Jeunes Ligue
LEGRAND	Alexandre	V	Jeunes Ligue
MECIBAH	Abdelaziz	CA	Jeunes Ligue
MISIACZYK	Pascal	CA	Jeunes Ligue
PELLETIER	Michel	A	Jeunes Ligue

Affectations 2026/2027

Jeunes Ligue

NOM	Prénom	District	Affectations
RABAH	Sidi Mohamed	P	Jeunes Ligue
RINAUDO	Christian	V	Jeunes Ligue
SELLES	Michel	P	Jeunes Ligue
SOULE	Halidi	A	Jeunes Ligue
TAMAZOUT	Maurice	CA	Jeunes Ligue
TIR	Sofiane	P	Jeunes Ligue
TORDJMAN	Michel	P	Jeunes Ligue
ZARCONE	Charles	P	Jeunes Ligue

Affectations 2026/2027

Jeunes Ligue

NOM	Prénom	District	Affectations
NACIO CASALIES	Frédéric	P	District*

* Nombre d'indisponibilités au-delà du maximum autorisé et incompatible avec la fonction de délégués de Ligue.